



ข่าวสาร

ศรีปทุม

งานประชาสัมพันธ์ สำนักงานอธิการบดี มหาวิทยาลัยราชภัฏพิบูลสงคราม 156 หมู่ 5 ตำบลพลายชุมพล อำเภอเมือง จังหวัดพิษณุโลก 65000

Public Relations, Pibulsongkram Rajabhat University Tel / Fax 0 - 5526 - 7108 <http://www.psr.u.ac.th>

ฉบับที่ ๓

ปีการศึกษา ๒๕๕๒

วันอังคารที่ ๑๖ มิถุนายน ๒๕๕๒

**เดือนประชุม ก.บ.
เป็นวันที่ ๒๓ มิถุนายน ๒๕๕๒**

ตามที่มหาวิทยาลัยฯ ได้เชิญคณะกรรมการบริหารประชุมในวันที่ ๑๖ มิถุนายน ๒๕๕๒ เนื่องจากท่านอธิการบดีติดราชการ จึงขอเลื่อนวันประชุมจากเดิม เป็นวันพุธที่ ๒๓ มิถุนายน ๒๕๕๒ เวลา ๑๓.๓๐ น. ณ ห้องประชุมชั้น ๔ อาคารเรียนรวม

**เดือนการคัดเลือก
นักศึกษาชั้นปีที่ ๔ พบผู้บริหาร
เป็น ๑๕ กรกฎาคม ๒๕๕๒**

ตามที่องค์การบริหารกิจกรรมนักศึกษา ร่วมกับกองพัฒนานักศึกษา กำหนดจัดกิจกรรมนักศึกษา ชั้นปีที่ ๔ พบผู้บริหาร ในวันที่ ๑๗ มิถุนายน ๒๕๕๒ ณ หอประชุมศรีวชิรโชติ

แต่เนื่องจากในช่วงเวลาดังกล่าว มรพส.ได้ดำเนินการปรับปรุงหอประชุม ดังนั้น งานกิจกรรมฯ กองพัฒนานักศึกษา จึงขอเลื่อนการจัดกิจกรรมนักศึกษา ชั้นปีที่ ๔ พบผู้บริหาร จากเดิม เป็นวันพุธที่ ๑๕ กรกฎาคม ๒๕๕๒ ซึ่งจะจัดรวมกับนักศึกษา ชั้นปีที่ ๓ จึงประชาสัมพันธ์มาให้ทราบโดยทั่วกัน

**ติดต่อรับบัตร A.T.M.
ขอให้ นายปฐมพงษ์ เรือวเจริญ
นักศึกษาของมหาวิทยาลัยฯ
ติดต่อรับบัตร A.T.M. ที่ร้านท็อปมาร์ท ด่วน..!!**

การชำระเงินค่าธรรมเนียมเทอมที่ ๑

เพื่อให้การชำระเงินค่าธรรมเนียมหอพักนักศึกษาในกำกับมหาวิทยาลัยฯ ประจำปีการศึกษา ๒๕๕๒ เป็นไปด้วยความเรียบร้อย บังเกิดผลดีแก่ทางราชการ

อาศัยตามความในข้อ ๕ แห่งประกาศมหาวิทยาลัยราชภัฏพิบูลสงคราม เรื่อง แนวปฏิบัติและมาตรการการเข้าพักอาศัยในหอพักนักศึกษา พ.ศ.๒๕๔๙ จึงให้ยกเลิกประกาศ มรพส. เรื่อง การกำหนดอัตราค่าธรรมเนียมหอพักนักศึกษา พ.ศ.๒๕๕๐ และออกประกาศมหาวิทยาลัยราชภัฏพิบูลสงคราม เรื่อง การชำระเงินค่าธรรมเนียมหอพักนักศึกษาของมหาวิทยาลัย ประจำปีภาคเรียนที่ ๑/๒๕๕๒ ไว้ดังนี้

๑. ให้นักศึกษาหญิง ชั้นปีที่ ๑ ชำระเงินค่าธรรมเนียมหอพักนักศึกษา ประจำปีภาคเรียนที่ ๑/๒๕๕๒ จำนวน ๔,๕๐๐ บาท ตั้งแต่วันที่ ๒๘ พฤษภาคม ๒๕๕๒ ถึงวันที่ ๑๖ มิถุนายน ๒๕๕๒

๒. ให้นักศึกษาหญิงชั้นปีอื่น ๆ ที่อาศัยอยู่หอพักนักศึกษา ชำระเงินค่าธรรมเนียมหอพักนักศึกษา ประจำปีภาคเรียนที่ ๑/๒๕๕๒ จำนวน ๔,๕๐๐ บาท ตั้งแต่วันที่ ๘ มิถุนายน ๒๕๕๒ ถึงวันที่ ๒๗ มิถุนายน ๒๕๕๒

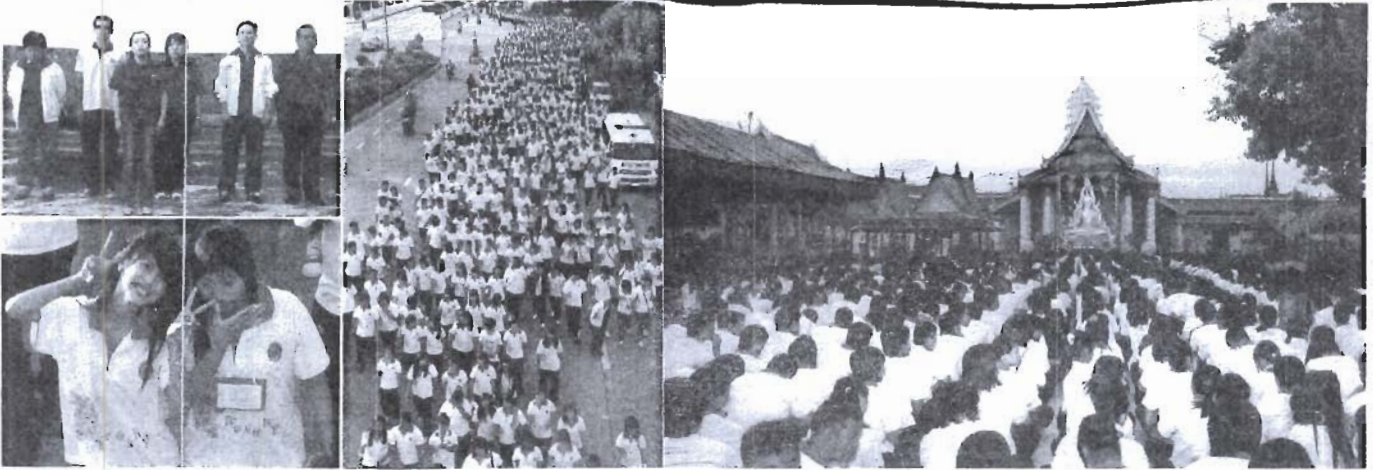
๓. นักศึกษาที่ไม่ชำระค่าธรรมเนียมหอพักนักศึกษาตามระยะเวลาที่กำหนด จะต้องชำระค่าปรับเพิ่มในอัตราวันละ ๕๐ บาท แต่ทั้งนี้ รวมแล้วไม่เกิน ๕๐๐ บาท

๔. ว่าไฟฟ้าให้คิดจากมิเตอร์ของแต่ละห้องพัก โดยคิดตามที่ใช้จ่ายจริงในอัตราต่อหน่วยที่มหาวิทยาลัยกำหนด

๕. ค่าประกันของเสียหาย คนละ ๕๐๐ บาท โดยเงินประกันนี้จะคืนให้ต่อเมื่อนักศึกษาย้ายออกจากหอพัก และปลดคณนี้คืนกับหอพัก

จึงประกาศให้ทราบโดยทั่วกัน

มรภ.สุโขทัยจัดกิจกรรมต้อนรับ "ได้รู้.. กว่าจะได้"
ชวนน้องเข้าวัด กราบแม่พระพุทธรูปในราชพระคู่มือน้องที่วัดพระนิเวศ



ในช่วงเปิดภาคเรียนที่ผ่านมา มหาวิทยาลัยราชภัฏพิบูลสงคราม ได้จัดกิจกรรมต้อนรับน้องหลากหลายรูปแบบ เพื่อต้อนรับน้องใหม่ ภายใต้การควบคุมดูแลอย่างใกล้ชิดของคณะผู้บริหารและคณาจารย์ เริ่มจากกิจกรรมปฐมนิเทศนักศึกษาใหม่ จำนวนกว่า ๓,๕๐๐ คน กิจกรรมพัฒนาบุคลิกภาพและเสริมสร้างคุณธรรมจริยธรรม "ก้าวแรก.. สู่นิเวศพิบูลสงคราม" การจัด CAMPUS TOUR แนะนำมหาวิทยาลัยรวม ๑๐ ฐาน กิจกรรมติดเข็มฉลุไท กิจกรรมรับน้องแยกตามคณะ และล่าสุดจัดให้น้องใหม่ทุกคนร่วมกิจกรรม**วิ่งประเพณี "ได้รู้.. กว่าจะได้"** ซึ่งกิจกรรมดังกล่าว ถือเป็นกิจกรรมที่ปฏิบัติสืบทอดต่อกันมาเป็นปีที่ ๑๕ แล้ว โดยจะนำนักศึกษาชั้นปีที่ ๑ วิ่งศึกษาเส้นทางจากมหาวิทยาลัยราชภัฏพิบูลสงคราม สวนวังจันทร์ และกราบนมัสการหลวงพ่อบุทธชินราช ที่วัดพระศรีรัตนมหาธาตุวรมหาวิหาร (วัดใหญ่) ซึ่งเป็นวัดคู่บ้านคู่มือน้องเมืองพิษณุโลก และเข้าสู่มหาวิทยาลัยสวนทะเลแก้ว ซึ่งเป็นการจำลองสถานการณ์เปรียบเสมือนเส้นทางการศึกษาที่นักศึกษาจะต้องเดินไปให้ถึงจุดหมาย อาจจะมีปัญหาอุปสรรค แต่ทุกคนก็จะช่วยเหลือเกื้อกูลกันและนำพาไปสู่เป้าหมายในที่สุด

นักศึกษาใหม่ของมหาวิทยาลัยราชภัฏพิบูลสงคราม ปีนี้รวมกว่า ๓,๕๐๐ คน มีทั้งเด็กในจังหวัดพิษณุโลก และเด็กต่างจังหวัด ซึ่งนักศึกษาจะรู้สึกเคืองคว้างที่ห่างไกลบ้าน มหาวิทยาลัยฯ จึงได้จัดกิจกรรมรับน้องใหม่ โดยการพาพี่น้องไปกราบหลวงพ่อบุทธชินราชที่วัดใหญ่ เป็นที่พึ่งทางใจให้สิ่งศักดิ์สิทธิ์คู่บ้านคู่มือน้องพิษณุโลกช่วยคุ้มครอง ซึ่งกิจกรรมนี้จะเป็นการจำลองสถานการณ์ว่าเส้นทางที่นักศึกษาเดินไป อาจจะมีปัญหาอุปสรรคบ้างเล็ก ๆ น้อย ๆ แต่ทุกคนก็จะช่วยเหลือกันนำพากันไปถึงจุดหมายปลายทาง ซึ่งสิ่งที่แฝงอยู่นั้นก็คือการฝึกความอดทน สุขภาพร่างกายจิตใจที่แข็งแกร่ง พร้อมทั้งจะเผชิญกับสภาพการเปลี่ยนแปลงจากเด็กมัธยมไปสู่นักศึกษาอุดมศึกษา เป็นกิจกรรมที่รุ่นพี่และรุ่นน้องได้ทำร่วมกัน จะเกิดความรักสามัคคีกันระหว่างเพื่อนฝูง และในการทำงานของรุ่นพี่ก็จะมีแต่ความเอื้ออาทรช่วยเหลือเกื้อกูลกัน สร้างความประทับใจให้เกิดขึ้นกับน้องใหม่ทุกคน

กิจกรรมดังกล่าว เป็นอีกรูปแบบหนึ่งของการรับน้องใหม่ ซึ่งทางมหาวิทยาลัยไม่ได้ปิดกั้น และได้สนับสนุนในกิจกรรมที่สร้างสรรค์เสมอ ซึ่งนักศึกษาใหม่ต้องการคำชี้แนะที่ถูกต้อง และมหาวิทยาลัยได้กำกับดูแลอย่างเข้มงวดกวดขัน โดยให้รุ่นพี่ตระหนักถึงการรับน้องที่ถูกต้อง เหมาะสม และให้รุ่นน้องได้รู้สึกอบอุ่นที่ได้เข้ามาสู่รั้วมหาวิทยาลัยแห่งนี้ ซึ่งจะไม่มี การกระทำที่ลิดรอนสิทธิเสรีภาพของรุ่นน้องใด ๆ ทั้งสิ้น รวมถึงไม่มีการทำร้ายทั้งร่างกายและจิตใจ แต่จะเป็นการช่วยเหลือเอื้ออาทรกันจากรุ่นพี่สู่รุ่นน้อง นำพากันไปทำกิจกรรมที่ดีงาม สร้างสรรค์ แสดงถึงความอบอุ่นในรั้วมหาวิทยาลัย ซึ่งอธิการบดีผู้บริหารทุกระดับ คณาจารย์ เจ้าหน้าที่ทุกคน ได้ให้ความร่วมมือช่วยกันสอดส่องดูแลอย่างใกล้ชิด

กิจกรรมการรับน้องใหม่ในสถาบันอุดมศึกษา จัดขึ้นในรูปแบบที่หลากหลายแตกต่างกันไป แต่ที่ยึดถือคือการจัดกิจกรรมที่สร้างสรรค์ เน้นการมีส่วนร่วม และสร้างความสัมพันธ์อันดีระหว่างรุ่นพี่และรุ่นน้อง เพื่อให้น้องใหม่ได้เรียนรู้ และใช้ชีวิตในรั้วมหาวิทยาลัยได้อย่างถูกต้อง เหมาะสม และมีความสุข โดยรุ่นพี่ทุกคน จะต้องทำตัวเป็นแบบอย่างที่ดีให้กับน้อง ๆ เพื่อสืบทอดเป็นประเพณีที่ดีงามสู่รุ่นหลังต่อไป